

December 2025

Bouwmensen | Leerlingtevredenheid

**bouw
mensen**

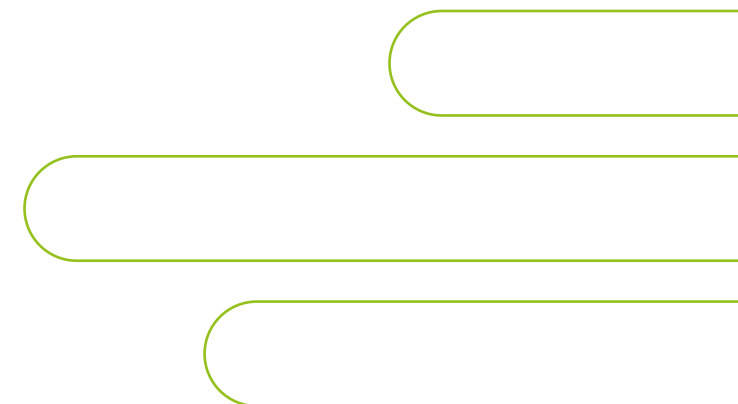


Renée Cuenen
Tim Paulusse
Bram van Hoof
Leon Geboers

Markteffect

Inhoudsopgave

Onderzoeksverantwoording & leeswijzer	3 t/m 5
Conclusie & aanbevelingen	6 t/m 8
Resultaten	
Algemene tevredenheid	10 t/m 22
Oriëntatie	23 t/m 26
Aanmeldproces en start	27 t/m 30
Toekomstperspectief	31 t/m 36
Profiel steekproef	37 en 38



Onderzoeksverantwoording & leeswijzer

Onderzoeksverantwoording



Onderzoeksvraag

Hoe tevreden zijn leerlingen met Bouwmensen?

Subvragen

Wat is de algemene tevredenheid met Bouwmensen en met de opleiding?

Wat is de tevredenheid met diverse deelaspecten van Bouwmensen?

Wat zijn sterke en verbeterpunten voor Bouwmensen?



Doelgroep

Leerlingen bij Bouwmensen

n = 1.838

Toelichting

Met deze steekproef is de foutmarge 2,3%. Dit betekent dat wanneer een uitkomst in dit onderzoek 50% is, dit in werkelijkheid tussen de 47,8% en 52,3% ligt.



Methode

Kwantitatief online onderzoek

Toelichting

De data is verzameld door Bouwmensen via een open link/QR code aangeleverd door Markteffect.



Dataverzameling

29 september t/m 15 november 2025

Toelichting

De vragenlijst bestond uit 17 vragen (inclusief screenings- en achtergrondvragen)

De gemiddelde invultijd bedroeg 7 minuten.

Leeswijzer



Weergave significante verschillen

Wanneer er sprake is van een significant verschil dan wordt deze aan de rechterkant van de pagina weergegeven. De groepen die dikgedrukt weergegeven worden, scoren significant verschillend van elkaar. Zie het voorbeeld hiernaast.

Dit betekent bijvoorbeeld dat er significant meer mannen dan vrouwen het ergens mee eens zijn of een bepaalde voorkeur hebben voor iets.

Bij meer dan twee groepen, is het mogelijk dat verschillen niet van toepassing zijn op alle groepen. In dat geval zijn alleen de groepen die significant van elkaar verschillen dikgedrukt.

Meest bepalende achtergrondkenmerken (%)

	Geslacht	
	Man	20
	Vrouw	14
	Leeftijd	
	18-34 jaar	24
	35-54 jaar	22
	55 jaar en ouder	13

Conclusie & aanbevelingen

Conclusie

Leerlingen zijn over het algemeen redelijk tevreden over Bouwmensen – zowel over de opleiding als over het praktijkgedeelte. De praktijkgerichte focus van de opleiding én de goede begeleiding zijn volgens leerlingen enkele sterke punten van Bouwmensen. Het salaris en de communicatie vanuit Bouwmensen kan daarentegen (nog) beter.

Leerlingen zijn over het algemeen tevreden over hun opleiding bij Bouwmensen, maar zijn desondanks niet direct geneigd om de opleider aan te bevelen bij anderen

Zowel de opleiding als het praktijkgedeelte worden met een ruime voldoende beoordeeld. Ook hebben leerlingen overwegend positieve associaties met Bouwmensen, veelal gerelateerd aan het type opleiding.

De NPS is -18, wat betekent dat leerlingen niet direct geneigd zijn om Bouwmensen aan te bevelen bij anderen in hun omgeving. Het (lage) salaris en de slechte communicatie zijn de voornaamste redenen om Bouwmensen niet aan te bevelen.

De praktijkgerichte focus van de opleiding is voor leerlingen één van de sterkste punten van Bouwmensen

De stage/werkplek en de inhoud van de stage/werkplek worden dan ook het best beoordeeld van alle aspecten (8,0 of hoger).

Daarnaast zijn leerlingen van de diverse opleidingen te spreken over de begeleiding en ondersteuning die zij vanuit de stage/werkplek en Bouwmensen ontvangen. Ze krijgen over het algemeen goede uitleg, voldoende begeleiding en mogelijkheden tot het stellen van vragen.

Leerlingen hebben daarnaast diverse suggesties voor kleine verbeteringen.

De communicatie vanuit Bouwmensen wordt het minste beoordeeld van alle aspecten (6,9). Daarmee doelen leerlingen op zowel de communicatie tussen Bouwmensen en de leerlingen als tussen Bouwmensen en de aannemers/stagewerkplekken. Het aantal contactmomenten zou geïntensiveerd kunnen worden.

Het aanmeldproces wordt over het algemeen positief beoordeeld; de vervolgstap na de aanmelding was echter niet altijd voor iedereen even duidelijk.

Aanbevelingen

Wat kan er op basis van het onderzoek nog aanbevolen worden?



Hoofdstuk

Resultaten

Hoofdstuk

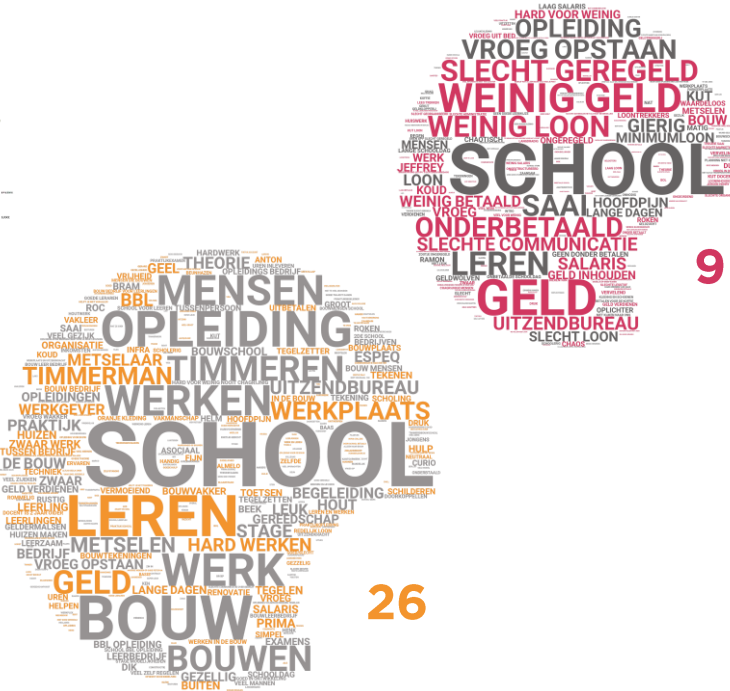
Algemene tevredenheid

Leerlingen hebben voornamelijk positieve associaties met Bouwmensen, slechts enkele zijn negatief

Spontane associaties (%)



65



26

Top-5 meest genoemde associaties

Positie	Positieve associatie	Aantal
#1	Bouw	436x
#2	Timmeren	307x
#3	Werken	219x
#4	Bouwen	164x
#5	Leren	85x

Positie	Negatieve associatie	Aantal
#1	School	63x
#2	Geld	26x
#3	Weinig geld	16x
#4	Leren	10x
#5	Saai	8x

Welke woorden komen als eerste in je op als je denkt aan Bouwmensen? Geef aan of dit negatief, neutraal of positief voor je is. | Basis: Leerlingen (n = 1838)

Het aandeel positieve associaties ligt significant hoger onder leerlingen van de opleiding Middenkaderfunctionaris Bouw

Spontane associaties (%; per opleiding)

	Metselaar	Tegelzetter	Timmerkracht	Werkplaats timmerkracht	Middenkaderfunctionaris Bouw	Middenkaderfunctionaris Infra*	Praktisch bouwmanagement*	Schilderen
Positieve associaties	65	56	64	66	80	63	72	56
Negatieve associaties	6	8	10	5	5	13	8	12

- Metselaar
- Tegelzetter
- Timmerkracht
- Werkplaats timmerkracht
- Middenkaderfunctionaris Bouw
- Middenkaderfunctionaris Infra*
- Praktisch bouwmanagement*
- Schilderen

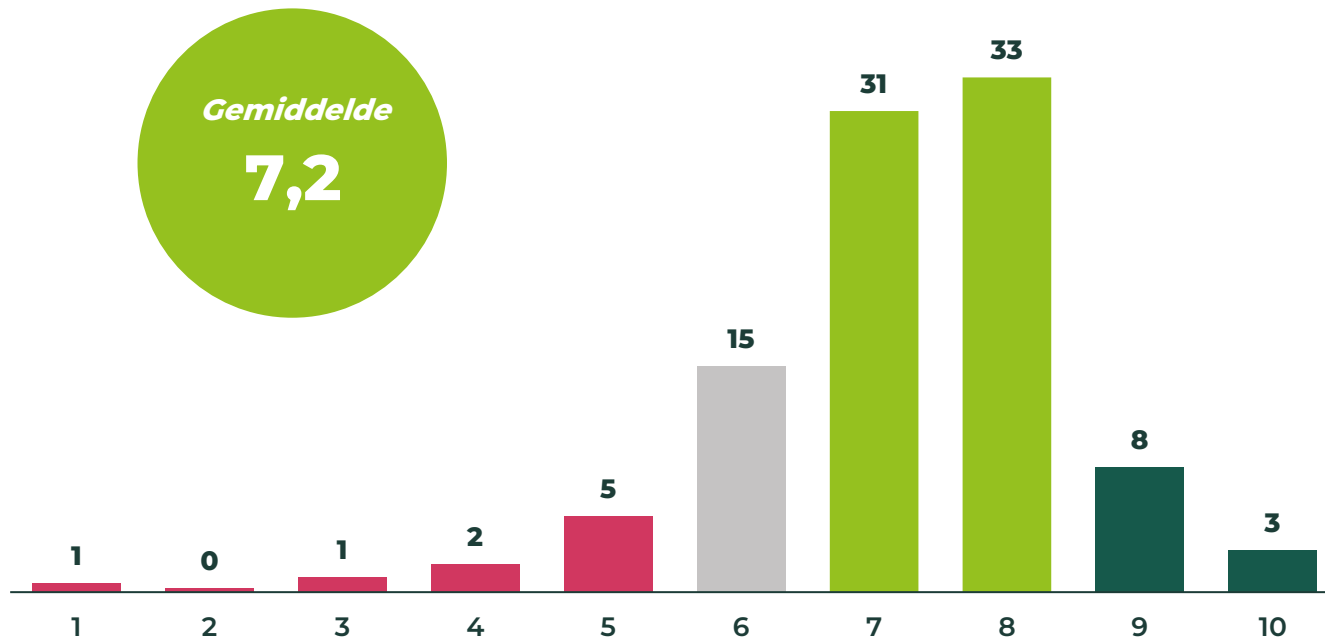
Welke woorden komen als eerste in je op als je denkt aan Bouwmensen? Geef aan of dit negatief, neutraal of positief voor je is. | Basis: Leerlingen (n = 1838)

* Indicatief resultaat; n lager dan 30.

Percentages in **groen** zijn significant hoger dan in het **rood**.

Leerlingen zijn tevreden over de opleiding die ze volgen bij Bouwmensen, gemiddeld beoordelen zij deze met een 7,2

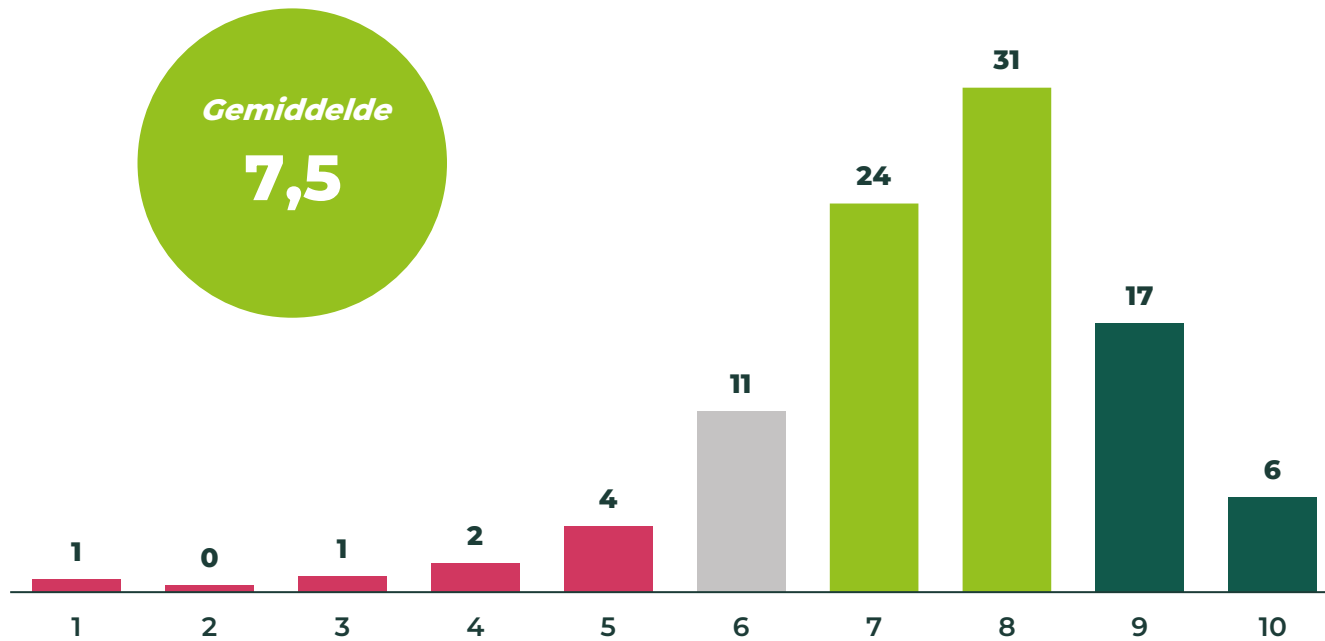
Algemene beoordeling opleiding (%)



Hoe beoordeel je de **gehele** opleiding die je volgt bij Bouwmensen? | Basis: Leerlingen (n = 1838)
Cijfer op een schaal van 1 t/m 10, waarbij 1 staat voor zeer slecht en 10 staat voor zeer goed.

Het praktijkgedeelte van de opleiding beoordelen leerlingen gemiddeld zelfs nog iets hoger

Algemene beoordeling praktijkdeel opleiding (%)



Hoe beoordeel je Bouwmensen voor **het praktijkdeel** van je opleiding? | Basis: Leerlingen (n = 1838)
Cijfer op een schaal van 1 t/m 10, waarbij 1 staat voor zeer slecht en 10 staat voor zeer goed.

Het praktijkgedeelte wordt significant hoger beoordeeld door leerlingen van de opleiding Middenkaderfunctionaris Bouw

Beoordeling opleiding en praktijkgedeelte (gemiddelde; per opleiding)

	Metselaar	Tegelzetter	Timmerkracht	Werkplaats timmerkracht	Middenkaderfunctionaris Bouw	Middenkaderfunctionaris Infra*	Praktisch bouwmanagement*	Schilderen
Algemene beoordeling <u>gehele opleiding</u>	7,3	7,2	7,2	7,3	7,7	7,7	7,8	6,7
Algemene beoordeling <u>praktijkgedeelte</u>	7,6	7,3	7,5 ↓	7,1 ↓	8,2 ↑	8,0	7,2	6,6

- Metselaar
- Tegelzetter
- Timmerkracht
- Werkplaats timmerkracht
- Middenkaderfunctionaris Bouw
- Middenkaderfunctionaris Infra*
- Praktisch bouwmanagement*
- Schilderen

Hoe beoordeel je de gehele opleiding/het praktijkgedeelte van de opleiding die je volgt bij Bouwmensen? | Basis: Leerlingen (n = 1838)

Cijfer op een schaal van 1 t/m 10, waarbij 1 staat voor zeer slecht en 10 staat voor zeer goed.

* Indicatief resultaat; n lager dan 30.

Het praktijkgerichte karakter van de opleiding én de begeleiding zijn een van de sterkere punten van Bouwmensen

Sterke punten van Bouwmensen (%)



Toelichtingen

Praktijkgerichte opleiding en ervaring

- *“Dat je kan werken en leren.”*
- *“Het werken met je handen.”*
- *“Je kunt veel leren, ook in de werkplaats.”*
- *“Zelf uitzoeken, daarna vragen bij praktijk.”*

Goede begeleiding en ondersteuning

- *“Aandacht voor leerlingen.”*
- *“Veel uitleg.”*
- *“Extra begeleiding.”*
- *“Veel uitleg.”*
- *“Ze staan altijd voor je klaar, willen je overal mee helpen.”*

Goede docenten en instructeurs

- *“Docenten met ervaring.”*
- *“Goede praktijk docenten.”*

Naast het salaris – zien leerlingen ook ruimte voor verbetering op het gebied van communicatie

Verbeterpunten voor Bouwmensen (%)



Toelichtingen

Verbetering communicatie

- *“Beter communiceren met de BBL'ers en hun bedrijf.”*
- *“Communicatie vanuit school naar leerlingen.”*
- *“Sneller reageren op berichten.”*
- *“Wat meer informatie over het zoeken naar bedrijven.”*

Flexibiliteit in het rooster

- *“De tijden voor de schooldagen.”*
- *“Kortere lesdagen.”*
- *“Meer vrije dagen.”*

Kwaliteit van materialen

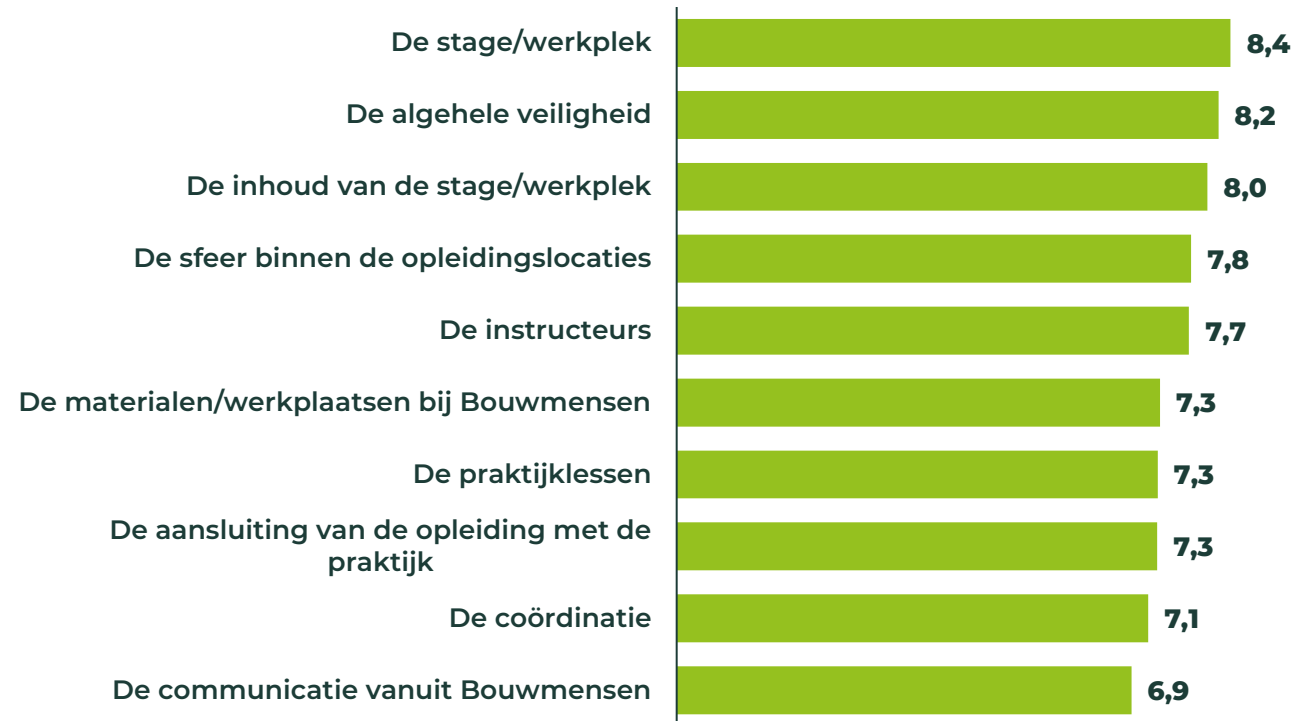
- *“Fijnere werkkleding.”*
- *“Materiaalstaat.”*
- *“Meer gereedschap.”*

Betere uitleg theorie

- *“Korter en simpeler uitleggen.”*
- *“Meer uitleg over hoe het in de praktijk gaat en niet hoe het in het leerboekje staat.”*

Leerlingen waarderen de stage/werkplek gemiddeld het beste, de coördinatie en de communicatie vanuit Bouwmensen kan nog beter

Beoordeling deelaspecten (%)



Wat vind je van Bouwmensen als het gaat om de volgende onderwerpen? | Basis: Leerlingen (n = 1838)
Cijfer op een schaal van 1 t/m 10, waarbij 1 staat voor zeer slecht en 10 staat voor zeer goed.

De sfeer binnen de opleidingslocaties en aansluiting met de praktijk worden vooral door leerling-schilders lager beoordeeld

Beoordeling deelaspecten (gemiddelde; per opleiding)

	Metselaar	Tegelzetter	Timmerkracht	Werkplaats timmerkracht	Middenkaderfunctionaris Bouw	Middenkaderfunctionaris Infra*	Praktisch bouwmanagement*	Schilderen
De sfeer binnen de opleidingslocaties	7,9	7,8	7,8	7,6	8,4	7,7	8,2	6,5
De aansluiting met de praktijk	7,7	7,5	7,2	7,3	8,1	6,3	7,9	6,5

- Metselaar
- Tegelzetter
- Timmerkracht
- Werkplaats timmerkracht
- Middenkaderfunctionaris Bouw
- Middenkaderfunctionaris Infra*
- Praktisch bouwmanagement*
- Schilderen

Wat vind je van Bouwmensen als het gaat om de volgende onderwerpen? | Basis: Leerlingen (n = 1838)

* Indicatief resultaat; n lager dan 30.

Percentages in **groen** zijn significant hoger dan in het **rood**.

Leerlingen zijn over het algemeen niet direct geneigd om Bouwmensen aan te bevelen bij anderen in hun omgeving

Net Promoter Score (%)



Passief tevreden



Net Promoter Score toegelicht

De Net Promoter score (NPS) wordt berekend aan de hand van een aanbevelingsscore op een schaal van 0 t/m 10. Hierbij wordt onderscheid gemaakt tussen:

Criticasters (cijfer 0 t/m 6): degenen die hun ontevredenheid over de organisatie uiten naar andere mensen.

Passief tevreden (cijfer 7 of 8): degenen die tevreden zijn over de organisatie, maar deze tevredenheid niet of nauwelijks delen met anderen.

Promoters (cijfer 9 of 10): zeer tevreden leerlingen van Bouwmensen die hun tevredenheid actief delen met anderen.

In hoeverre zou je Bouwmensen aanbevelen aan familie/vrienden of kennissen in je omgeving? | Basis: Leerlingen (n = 1838)
Cijfer op een schaal van 0 t/m 10, waarbij 0 staat voor zeker niet aanbevelen en 10 staat voor zeker wel aanbevelen.

Zij geven aan dat dit deels komt door hun ontevredenheid over de salarissen, maar ook door de communicatie die beter kan

Toelichting Net Promoter Score – meest voorkomende antwoordcategorieën (%)

Promoters

Leuke en leerzame sfeer (30%)

- *“Goede lessen, leuke sfeer en je voelt je gelijk op je gemak.”*

Positieve leeromgeving (17%)

- *“Ik vind het gewoon een hele mooie school. Als ik naar andere scholen kijk, steekt deze er toch wel bovenuit met de leuke projecten en leraren en de manier waarop we te werk gaan vind ik geweldig.”*
- *“Omdat het een leuke school is en je leert wat je moet leren. Het is niet lastig en het is een niet al te grote school.”*

Goede begeleiding en ondersteuning (14%)

- *“Omdat ze je de ruimte geven om je zelf te ontwikkelen en als je dingen hebt wat je moeilijk vind dat je dat kan aangeven.”*

Passief tevredenen

Hogere salarissen en vergoedingen (25%)

- *“Hogere salaris, nieuwer materiaal, betere communicatie en vernieuwd programma.”*
- *“Meer betalen want je werkt hard voor weinig.”*
- *“Meer loon, duidelijker communiceren omtrent examens. Vaker langskomen op bouw.”*

Verbeteren van communicatie (8%)

- *“Meer contact houden met het bedrijf en contact houden met de leerlingen.”*
- *“Wat meer interactie met leerling en stagebedrijf samen. Ik merk dat mijn bedrijf niet veel communicatie heeft met Bouwmensen.”*

Criticasters

Laag salaris (30%)

- *“Qua prijs voor bedrijven is het extreem duur vergeleken wat jij zelf betaald krijgt en het is enorm druk, waardoor je soms niet genoeg aandacht krijgt.”*
- *“Ze nemen best wat geld in beslag en krijgt er weinig tot niks van te zien. Vooral na drie à vier jaar is het best raar dat je nog zo weinig krijgt.”*

Niet voor iedereen geschikt (17%)

- *“Het is hard werken en niet voor mensen die veel willen bewegen.”*

Slechte communicatie (14%)

- *“Te weinig informatie en communicatie naar de leerlingen toe.”*

Waarom ben je zo tevreden over Bouwmensen? | Basis: promotors die een antwoord hebben gegeven (n = 206)

Wat zou Bouwmensen moeten doen zodat je een 9 of een 10 geeft? | Basis: passief tevredenen die een antwoord hebben gegeven (n = 997)

Waarom zou je Bouwmensen niet aanbevelen? | Basis: criticasters die een antwoord hebben gegeven (n = 470)

De NPS voor de opleiding Middenkaderfunctionaris Bouw ligt significant hoger ten opzichte van enkele andere opleidingen

NPS (score; per opleiding)



- Metselaar
- Tegelzetter
- Timmerkracht
- Werkplaats timmerkracht
- Middenkaderfunctionaris Bouw
- Middenkaderfunctionaris Infra*
- Praktisch bouwmanagement*
- Schilderen

In hoeverre zou je Bouwmensen aanbevelen aan familie/vrienden of kennissen in je omgeving? | Basis: Leerlingen (n = 1838)

* Indicatief resultaat; n lager dan 30.

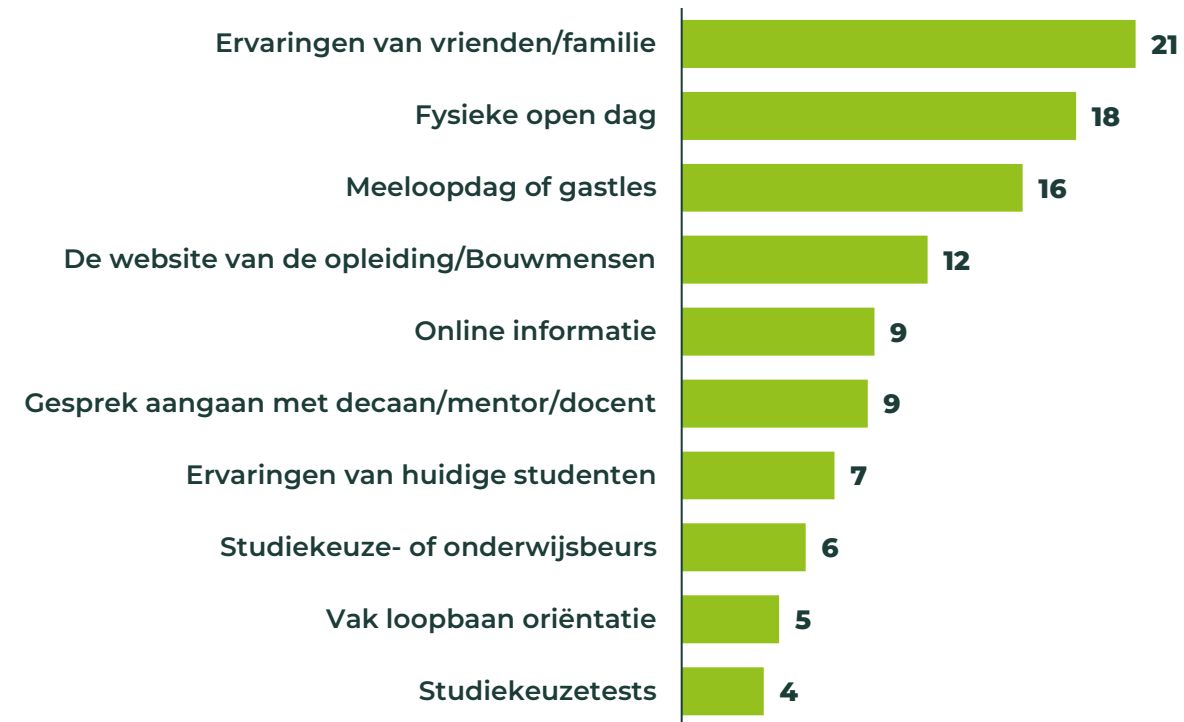
Percentages in **groen** zijn significant hoger dan in het **rood**.

Hoofdstuk

Oriëntatieproces

Ervaringen van bekenden, een open dag of een meeloopdag hebben eerstejaars leerlingen geholpen met de keuze voor Bouwmensen

Top 10 informatiebronnen (%)



Wat heeft jou geholpen om je opleiding bij Bouwmensen te kiezen? | Basis: Leerlingen in het eerste jaar van de opleiding (n = 965)
Meerdere antwoorden mogelijk.

De mogelijkheid om werken en leren te combineren is voor veel leerlingen een reden geweest om te kiezen voor Bouwmensen

Reden voor keuze Bouwmensen (%)



Waarom heb je voor Bouwmensen gekozen? | Basis: Leerlingen in het eerste jaar van de opleiding (n = 965)

Meerdere antwoorden mogelijk

Bij de keuze voor een opleiding vonden leerlingen het voornamelijk belangrijk dat het een leuke opleiding was

Top 10 redenen voor keuze huidige opleiding (%)



Toelichtingen

Leuke en gezellige opleiding

- *“Omdat ik deze school het leukst vond van alle andere. Ook de praktijk lessen zijn hier zo leuk.”*
- *“Omdat ik heel veel leuke dingen hoorde van mensen.”*

Praktisch werk met handen

- *“Omdat ik graag met mijn handen wil werken en samen met andere mensen wil werken, deze opleiding geeft mij de kans om dit te doen.”*
- *“Omdat ik graag met mijn handen aan het werk wil en niet op kantoor wil zitten.”*

Interesse in de bouw

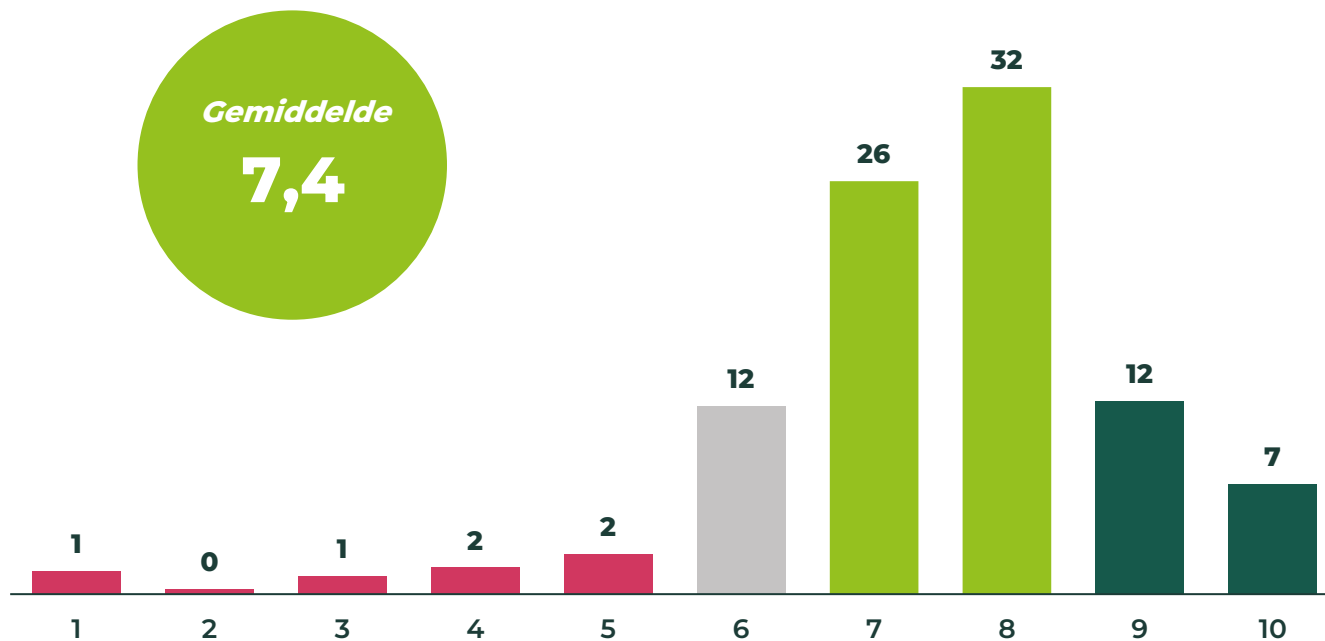
- *“Omdat ik graag verder wil in de bouw en het vak timmerman graag wil leren en dit me aansprak.”*
- *“Omdat ik het leuk vind om de bouw in te gaan en graag metselaar wil worden.”*

Hoofdstuk

Aanmeldproces en start

Eerstejaars leerlingen zijn over het algemeen te spreken over het aanmeldproces, gemiddeld beoordelen zij dit met een 7,4

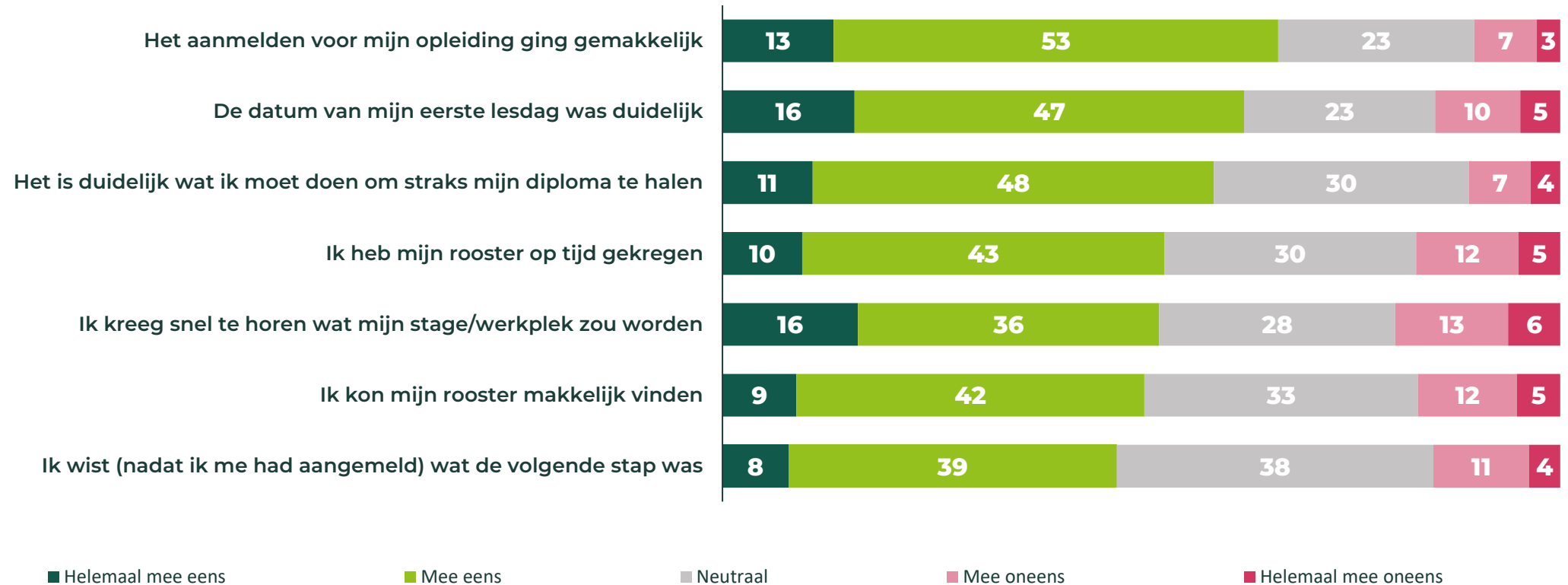
Algemene beoordeling aanmeldproces (%)



Welk cijfer geef je de **aanmelding** en het proces erna over het algemeen? | Basis: Leerlingen in het eerste jaar van de opleiding (n = 965)
Cijfer op een schaal van 1 t/m 10, waarbij 1 staat voor zeer slecht en 10 staat voor zeer goed.

Twee op de drie leerlingen geven aan het aanmelden voor opleiding makkelijk ging

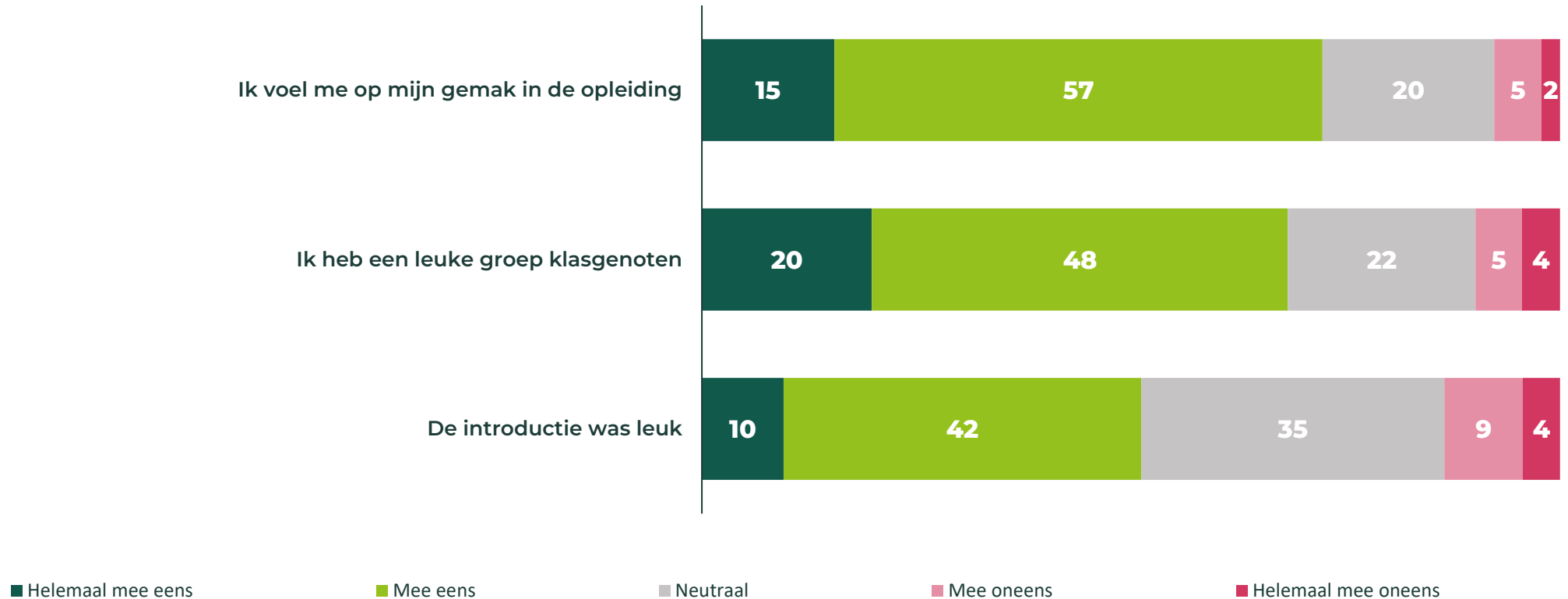
Stellingen m.b.t. aanmelding (%)



Geef aan in hoeverre je het oneens of eens bent met deze stellingen. | Basis: Leerlingen in het eerste jaar van de opleiding (n = 965)

De meerderheid van de leerlingen voelt zich op zijn gemak op de opleiding en heeft een leuke groep klasgenoten

Stellingen m.b.t. start (%)



Geef aan in hoeverre je het oneens of eens bent met deze stellingen. | Basis: Leerlingen in het eerste jaar van de opleiding (n = 965)

Hoofdstuk

Toekomstperspectief

Ongeveer de helft van de leerlingen in het laatste jaar wil na de opleiding gaan werken, een kwart overweegt een andere opleiding

Toekomstplannen (%)



Meest bepalende achtergrondkenmerken (%)

Ik wil gaan werken

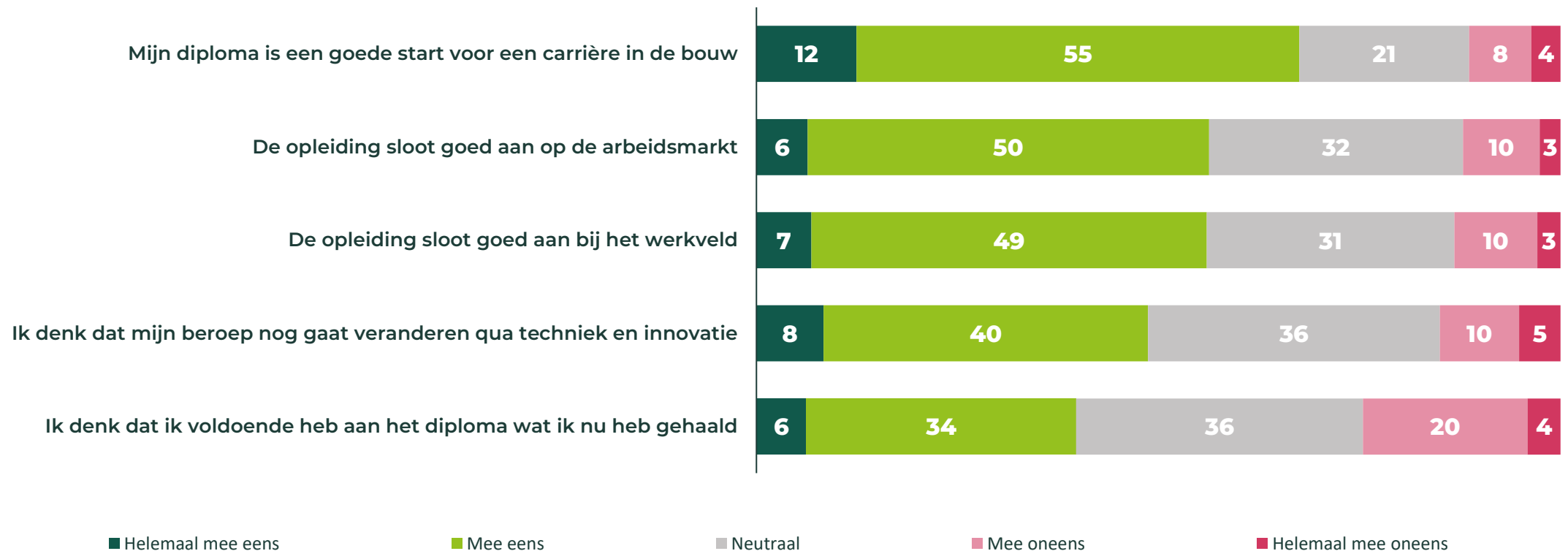
Niveau 1*	33
Niveau 2	41
Niveau 3	56
Niveau 4*	44

Ik wil nog een opleiding gaan doen

Niveau 1*	33
Niveau 2	33
Niveau 3	17
Niveau 4*	0

Leerlingen denken dat hun diploma een goede start biedt voor een carrière in de bouw; een kwart denkt niet dat dit diploma voldoende is

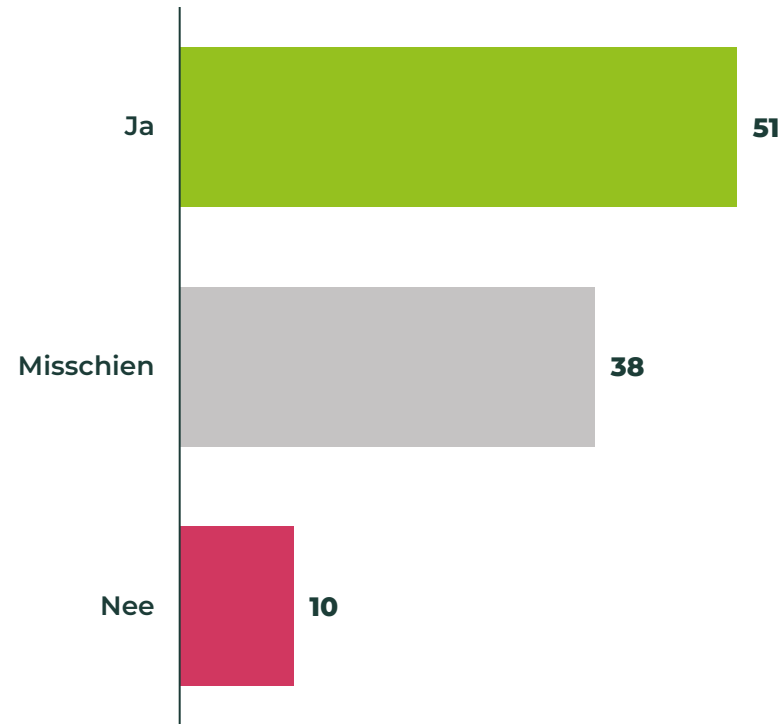
Stellingen m.b.t. opleiding (%)



In hoeverre ben je het oneens of eens met de volgende stellingen over je opleiding bij Bouwmensen? | Basis: Leerlingen in het laatste jaar (n = 659)

De helft van de leerlingen zou nogmaals dezelfde opleiding kiezen als ze hun keuze mochten overdoen; slechts een op tien niet

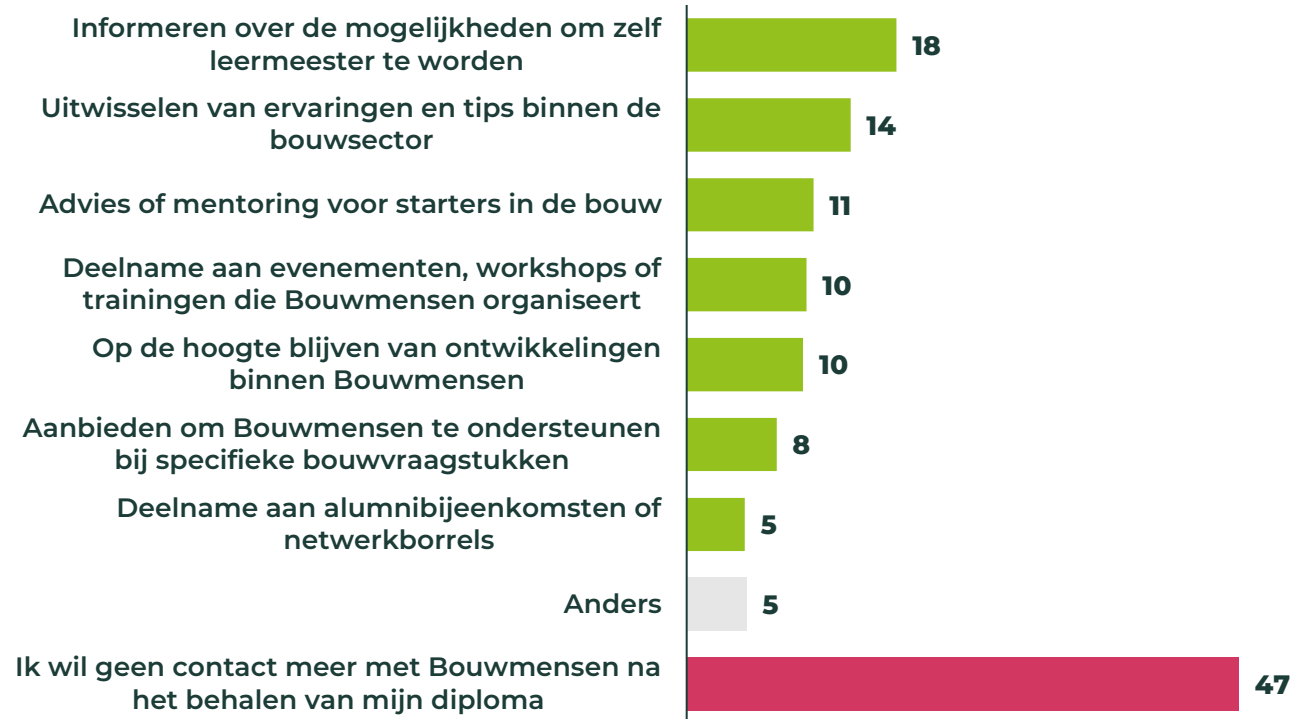
Keuze opnieuw doen (%)



Als je je keuze mag overdoen, zou je dan voor dezelfde opleiding kiezen? | Basis: Leerlingen in het laatste jaar (n = 659)

Iets meer dan de helft van de leerlingen wil na het behalen van hun diploma contact behouden met Bouwmensen

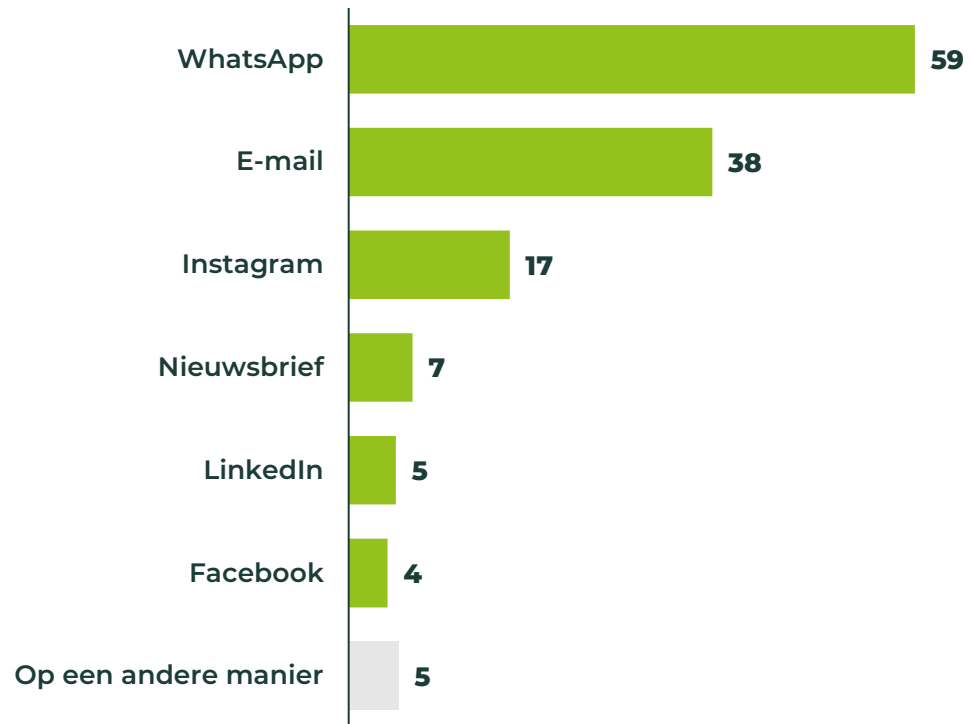
Contact na diploma (%)



Waarover zou je contact willen blijven houden met Bouwmensen na het behalen van je diploma? | Basis: Leerlingen in het laatste jaar (n = 659)

De meeste leerlingen geven de voorkeur aan dit contact via WhatsApp; bijna twee op de vijf willen communiceren via e-mail

Voorkeur manier van contact (%)



Hoe kan Bouwmensen het best met jou in contact blijven na het behalen van je diploma? | Basis: (n = 346)

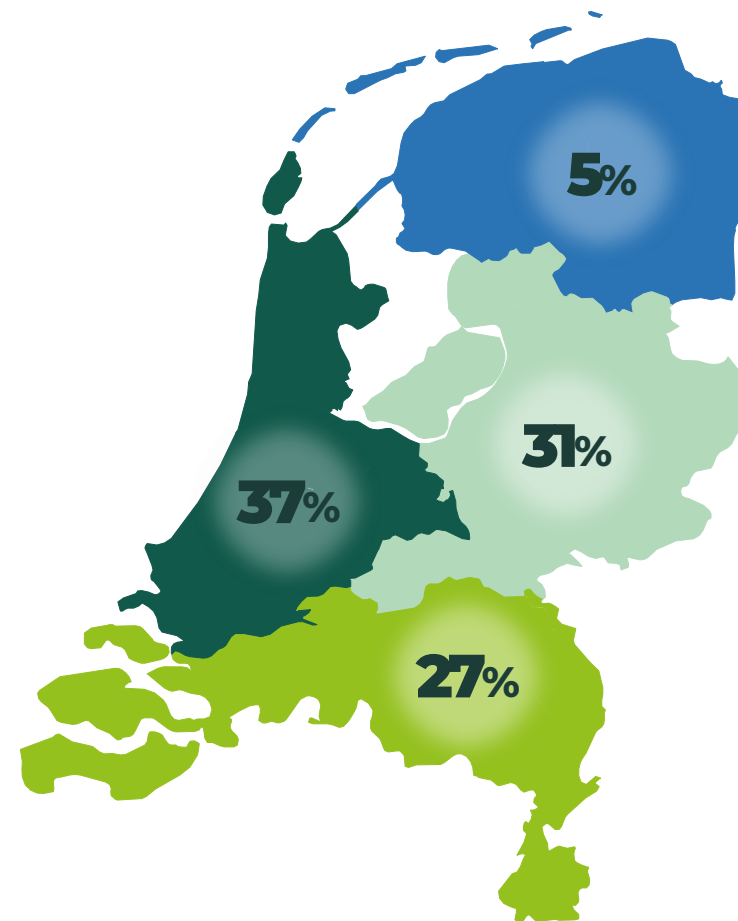
Hoofdstuk

Profiel steekproef

Profiel steekproef (n=1.838)

Let op!
Door afronding
kan het
voorkomen dat
percentages
optellen tot 99%
of 101%.

Opleidingsniveau	Opleiding		Leerjaar		
Niveau 1	2%	Timmerkracht	81%	Leerjaar 1	53%
Niveau 2	59%	Metselaar	5%	Leerjaar 2	33%
Niveau 3	33%	Middenkaderfunctionaris Bouw	4%	Leerjaar 3	11%
Niveau 4	6%	Tegelzetter	2%	Leerjaar 4	3%
		Schilderen	2%		
		Werkplaats Timmerkracht	2%		
		Praktisch Bouwmanagement	1%		
		Middenkaderfunctionaris Infra	<1%		
		Anders	2%		



Hoofdstuk

Colofon



Bram van Hoof

Client Consultant Onderwijs
06-35602181
b.vanhoof@markteffect.nl



Renée Cuenen

Research Expert Onderwijs
T 06-35602170
r.cuenen@markteffect.nl



Leon Geboers

Client Consultant Onderwijs
T 06-25636658
l.geboers@markteffect.nl



Tim Paulusse

Research Expert Onderwijs
T 06-35605267
t.paulusse@markteffect.nl

Markteffect B.V.
markteffect.nl

Locatie Eindhoven
Schimmelt 46
5611 ZX Eindhoven

+31 40 239 22 90

Locatie Amsterdam
Herengracht 454
1017 CA Amsterdam

+31 20 770 75 79

Disclaimer ©

Dit rapport is gemaakt door Markteffect B.V., exclusief te behoeve van gebruik door de opdrachtgever(s). Dit rapport is incompleet zonder te refereren aan, en zal alleen in samenloop worden gezien met, de mondelinge toelichting verzorgd door Markteffect B.V. Dit rapport is eigendom van de opdrachtgever(s) en mag niet worden onthuld aan derden of gebruikt voor elk ander doel zonder vooraf schriftelijke toestemming van Markteffect B.V. of de opdrachtgever(s).

De informatie in dit rapport geeft de visie weer van Markteffect B.V. op basis van door middel van onderzoek gevonden feiten. Tijdens dit onderzoek heeft Markteffect B.V. vertrouwd op de accuratesse en volledigheid van beschikbare informatie van publieke en private bronnen gebruikt voor dit marktonderzoek. Markteffect B.V. en haar werknemers wijzen elke verantwoordelijkheid af betreffende het gebruik van deze rapportage.





Markteffect